



Europese
Commissie

Biologische landbouw

Een gids over
subsidiemogelijkheden
voor biologische
producenten
in Europa

*Landbouw en
plattelandont-
wikkeling*

Deze publicatie is bedoeld als informatie voor biologische producenten, verwerkers en detailhandelaren. Doel is een inleiding te geven op steunmaatregelen voor biologische producenten in het kader van het gemeenschappelijk landbouwbeleid (GLB) en het Europees Fonds voor maritieme zaken en visserij (EFMZV). Dit document biedt een overzicht van en nuttige referenties aangaande de regels die van toepassing zijn op biologische productie, verwerking en handel. Ook de voorschriften in verband met omschakeling naar biologische praktijken komen aan bod. De vraag naar biologische producten neemt toe en recentelijk zijn er belangrijke veranderingen doorgevoerd in het GLB. In dit licht wil de Europese Commissie, in het kader van het **actieplan voor de toekomst van de biologische productie in de Europese Unie** van 2014, landbouwers en plattelandsactoren meer bekend maken met de beschikbare stimuleringsmaatregelen voor de biologische landbouw. Deze zijn opgenomen in de relevante instrumenten waarin het nieuwe gemeenschappelijk landbouwbeleid en het gemeenschappelijk visserijbeleid voorzien. Deze publicatie valt onder actie 1 van het actieplan.

Actieplan: http://ec.europa.eu/agriculture/organic/documents/eu-policy/european-action-plan/act_nl.pdf
(beschikbaar in alle officiële talen van de EU).

Meer gegevens over de Europese Unie vindt u op internet via de Europaserver (<http://europa.eu>).

Luxemburg: Bureau voor publicaties van de Europese Unie, 2014

Afbeeldingen © Europese Commissie

ISBN 978-92-79-39209-2

doi:10.2762/55142

© **EUROPESE UNIE, 2014**

Overneming met bronvermelding toegestaan.

Europe Direct helpt u antwoord te vinden op uw vragen over de Europese Unie.

Gratis nummer (*):

00 800 6 7 8 9 10 11

(*) De informatie wordt gratis verstrekt en bellen is doorgaans gratis, maar sommige operatoren, telefooncellen of hotels kunnen kosten aanrekenen.

Voorwoord

Bent u landbouwer en wilt u deelnemen aan de Europese regeling inzake de biologische landbouw en in aanmerking komen voor de steunmaatregelen die in deze brochure worden beschreven? Dan moet u omschakelen naar biologische landbouw en zich laten certificeren als biologisch producent volgens de voorschriften van Verordening (EG) nr. 834/2007 van de Raad inzake de biologische productie en de etikettering van biologische producten. Deze verordening moet worden gelezen in samenhang met Verordening (EG) nr. 889/2008 van de Commissie, waarin bepalingen zijn vastgesteld voor de uitvoering daarvan. In het bijzonder worden in hoofdstuk 5 van Verordening (EG) nr. 889/2008 gedetailleerde voorschriften gegeven voor de omschakeling met betrekking tot planten en plantaardige producten en dieren en dierlijke producten.

Het GLB voorziet in steun voor de omschakeling naar biologische landbouw. De steun is bedoeld om compensatie te bieden voor de inkomstenderving en de kosten waarmee deze omschakeling gepaard gaat. Ook is voorzien in steun voor de instandhouding van de biologische landbouw.

Verwerkende bedrijven en detailhandelaren kunnen ook deelnemen aan de EU-regeling voor biologische landbouw, zodat zij het biologisch logo van de Europese Unie voor hun biologische producten kunnen gebruiken. Zij moeten voor hun deel van de biologische keten voldoen aan de specifieke voorschriften in Verordening (EG) nr. 834/2007 van de Raad inzake de biologische productie en de etikettering van biologische producten.



Meer informatie vindt u op de website van de Europese Commissie over biologische landbouw:
http://ec.europa.eu/agriculture/organic/index_nl.htm

Voor meer informatie over het rechtskader voor biologische productie en etikettering, zie:
http://ec.europa.eu/agriculture/organic/eu-policy/eu-rules-on-production/legal-frame/index_nl.htm

1

Rechtstreekse betalingen in het nieuwe gemeenschappelijk landbouwbeleid (GLB) na 2013

Wat moeten biologische producenten weten?

Landbouw groener, efficiënter en eerlijker maken: dat is het doel van het nieuwe gemeenschappelijk landbouwbeleid. Dit doel zal worden verwezenlijkt door een beter gebruik van natuurlijke hulpbronnen te bevorderen om klimaatverandering tegen te gaan, en de biodiversiteit te beschermen en door de financiering voor onderzoek, innovatie en kennisuitwisseling te verdubbelen.

Vanaf 2015 moeten alle lidstaten 30 % van hun middelen voor rechtstreekse betalingen reserveren


voor betalingen aan landbouwers die duurzame, klimaat- en milieuvriendelijke landbouwpraktijken toepassen. Dit heet de *vergroening* van het GLB en wordt ten uitvoer gelegd via de drie onderstaande basismaatregelen:

- instandhouding van blijvend grasland;
- gewasdiversificatie: een landbouwer moet ten minste twee gewassen telen wanneer zijn/haar bouwland groter is dan 10 hectare en ten minste drie gewassen als zijn/haar bouwland groter is dan 30 hectare.

Webreferenties:

Het nieuwe GLB: http://ec.europa.eu/agriculture/cap-post-2013/index_en.htm

Rechtstreekse betalingen: http://ec.europa.eu/agriculture/direct-support/index_en.htm

- 
- instandhouding van een „ecologisch aandachtsgebied” van ten minste 5 % van de oppervlakte van het bouwland voor landbouwbedrijven met een areaal van meer dan 15 hectare (met uitzondering van blijvend grasland) — d.w.z. braakland, landschapselementen, bufferstroken, bebost gebied, tussengewassen en stikstofbindende gewassen.

Voor de **biologische landbouw** is het voornaamste aspect van de vergroeningsbetaling het feit dat de praktijken van een biologische landbouwer per definitie als in overeenstemming met de drie bovengenoemde maatregelen zullen worden beschouwd. Hij/zij hoeft zijn/haar manier van werken niet te veranderen om te voldoen aan de vergroeningseisen. De lidstaten kunnen besluiten praktijken toe te passen die gelijkwaardig zijn aan de drie basismaatregelen voor vergroening. Deze gelijkwaardige praktijken moeten berusten op agromilieuregelingen en certificeringsregelingen, maar er is geen uitputtende lijst van dergelijke gelijkwaardige maatregelen.

2

Maatregelen betreffende plattelandontwikkeling en visserij en maritieme zaken

2.1 Biologische landbouwproductie en de nieuwe programmeringsperiode voor programma's voor plattelandontwikkeling (2014-2020).

Biologische landbouw heeft nu zijn eigen specifieke maatregel voor zowel de omschakeling naar als de instandhouding van biologische landbouwpraktijken. Deze maatregel moet de biologische productie een grotere zichtbaarheid geven. Omschakeling betekent de overgang van niet-biologische naar biologische landbouw door binnen een bepaalde periode de bepalingen inzake de biologische productie toe te passen. Instandhouding heeft betrekking op de periode waarin de bepalingen inzake de biologische productie worden toegepast.

Waarom voorzien programma's voor plattelandontwikkeling in deze maatregel?

- Met een afzonderlijke maatregel wordt de belangrijke rol erkend die biologische landbouw speelt bij het verwezenlijken van diverse prioriteiten op het gebied van plattelandontwikkeling;
- Op deze manier wordt zowel de omschakeling naar als de instandhouding van biologische landbouwmethoden gesteund en wordt tegemoetgekomen aan de vraag vanuit de maatschappij naar het gebruik van dergelijke methoden.



Nuttig om te weten:

- **Steun** — deze kan worden gegeven voor zowel omschakeling als instandhouding;
- **Periode** — vijf tot zeven jaar (in het geval van omschakeling kan de periode korter zijn);
- **Verlenging** — de lidstaten kunnen besluiten om te voorzien in een (onbeperkte) jaarlijkse verlenging nadat de eerste instandhoudingsperiode is verstreken.

Wie komen in aanmerking?

- **Actieve landbouwers** (zoals omschreven in artikel 9 van Verordening (EU) nr. 1307/2013); **groepen actieve landbouwers**

Bij uw contactpunt binnen de nationale overheid (zie verderop) vindt u informatie over hoe u in aanmerking kunt komen voor de nieuwe maatregel voor plattelandontwikkeling.

In haar nieuwe actieplan voor de toekomst van de biologische productie in de Europese Unie (2014) beveelt de Commissie de lidstaten aan gebruik te maken van de mogelijkheden en instrumenten ter ondersteuning van de biologische landbouw, die beschikbaar zijn in het nieuwe juridische raamwerk voor plattelandontwikkeling en in het kader van blauwe groei en het gemeenschappelijk visserijbeleid.

De nieuwe programma's voor plattelandontwikkeling hebben een meer flexibele structuur. Daardoor wordt het voor de lidstaten eenvoudiger verschillende soorten maatregelen voor plattelandontwikkeling te combineren die ook relevant zijn voor biologische landbouwers of marktdeelnemers. De lidstaten kunnen ook besluiten toe te staan dat de verschillende verplichtingen op het gebied van landbouw, milieu en klimaat en dierenwelzijn worden gecombineerd met verplichtingen op het gebied van biologische landbouw. Het staat de lidstaten volledig vrij de combinatie van de maatregelen of de verplichtingen al dan niet op te nemen in hun programma voor plattelandontwikkeling. Als zij daartoe besluiten, kunnen de volgende maatregelen worden voorgesteld voor biologische landbouwers (de lijst is niet uitputtend):

De samenwerkingsmaatregel, in het kader waarvan de mogelijkheden om technologische, ecologische en commerciële samenwerking te steunen

worden uitgebreid. De samenwerking is mogelijk tussen verschillende actoren van de voedselketen, en kan betrekking hebben op onder meer de ontwikkeling van innovatieve producten, processen, procedures, technologieën en investeringen in materiële activa.

Steun voor kwaliteitsregelingen voor landbouwproducten, met inbegrip van kwaliteitsregelingen in het kader van de verordening inzake biologische landbouw. Landbouwers worden aangemoedigd om organisaties te vormen met het oog op het creëren van kwaliteitsproducten. Deze maatregel is bestemd om een bijdrage aan deze inspanning te leveren.

Er kan steun worden verleend aan biologische landbouwers die producentengroeperingen voor biologische producten willen oprichten. Dit is mogelijk in de context van de maatregel voor het **oprichten van producentengroeperingen**. Producentengroeperingen en -organisaties kunnen landbouwers helpen het hoofd te bieden aan de uitdagingen die voortvloeien uit de toegenomen concurrentie en marktschommelingen.

Biologische landbouw kan ook worden bevorderd door thematische subprogramma's van programma's voor plattelandsontwikkeling. De subprogramma's voor **matiging van en aanpassing aan de klimaatverandering** en biodiversiteit zijn, qua inhoud en financiering, het meest relevant. Ook andere thematische subprogramma's kunnen echter tot op zekere hoogte relevant zijn voor biologische landbouw, bijvoorbeeld de subprogramma's voor **kleine landbouwbedrijven en korte voorzieningsketens**.

Kortom, biologische landbouw speelt een centrale rol in het nieuwe gemeenschappelijk landbouwbeleid en komt daarin specifiek aan de orde, enerzijds in de context van rechtstreekse betalingen, via de nieuwe „vergroeningsbetaling” waarop biologische landbouwers vanaf 2015 automatisch aanspraak kunnen maken, en anderzijds in de context van de maatregelen voor plattelandsontwikkeling: daarin is nu een specifieke maatregel voor biologische landbouw opgenomen voor zowel omschakeling naar als instandhouding van biologische landbouwpraktijken.



Webreferenties:

Europees netwerk voor plattelandsontwikkeling: <http://enrd.ec.europa.eu/nl/home-page>

Plattelandsontwikkeling 2014-2020: http://ec.europa.eu/agriculture/rural-development-2014-2020/index_nl.htm



2.2 Biologische aquacultuur

Sinds de invoering van EU-voorschriften in 2009 neemt de biologische aquacultuurproductie sneller toe. In het kader van de hernieuwde nadruk op de bevordering van de aquacultuur in het gemeenschappelijk visserijbeleid (GVB) biedt het Europees Fonds voor maritieme zaken en visserij (EFMZV) ook ondersteuning voor biologische aquacultuur.

Waarom is deze maatregel opgenomen in het EFMZV?

- ➔ Met deze maatregel wordt de omschakeling van conventionele naar biologische aquacultuur ⁽¹⁾ ondersteund om op die manier te voldoen aan de toenemende vraag van de maatschappij naar biologische zeevis, schaal- en schelpdieren.

Nuttig om te weten:

- ➔ **Steun** — kan alleen worden gegeven voor omschakeling en zal worden geboden in de vorm van compensatie voor inkomstendering of extra kosten waarmee de omschakeling gepaard gaat;

- ➔ **Periode** — steun wordt verleend voor ten hoogste drie jaar tijdens de periode waarin het bedrijf omschakelt naar biologische productie.

Wie komen in aanmerking?

- ➔ Landbouwers die zich ertoe verbinden gedurende ten minste vijf jaar te voldoen aan de eisen voor biologische aquacultuur.

Bij uw contactpunt binnen de nationale overheid (zie verderop) vindt u informatie over hoe u in aanmerking kunt komen voor de nieuwe EFMZV-maatregel.

⁽¹⁾ In de zin van Verordening (EG) nr. 834/2007 van de Raad en overeenkomstig Verordening (EG) nr. 710/2009 van de Commissie.

Webreferenties:

http://ec.europa.eu/fisheries/cfp/eff/apply_for_funding/index_nl.htm

3

Onderzoek en innovatie

Om een concurrerende en duurzame landbouw- en bosbouwsector in de hele Europese Unie te bevorderen, heeft de Europese Commissie het Europees Partnerschap voor innovatie voor de productiviteit en duurzaamheid van de landbouw (EIP AGRI) in het leven geroepen.

Het EIP AGRI draagt bij aan het waarborgen van een constante levering van levensmiddelen, diervoeders en biomaterialen, en ontplooit zijn activiteiten in harmonie met de essentiële natuurlijke hulpbronnen waarvan de landbouw afhankelijk is.

De voornaamste actoren van het EIP AGRI zijn operationele groepen in het kader van de verordening inzake plattelandontwikkeling. In deze groepen werken landbouwers, onderzoekers, adviseurs, bedrijven, ngo's en andere spelers die betrokken zijn bij plattelandsgebieden samen aan een innovatief project.

Het belangrijkste financieringsinstrument van het EIP AGRI is de verordening inzake plattelandontwikkeling. Daarnaast is er enige interactie met het EU-kaderprogramma voor onderzoek en innovatie „Horizon 2020”.

Horizon 2020 omvat diverse mogelijkheden om multinationale, vraaggestuurde innovatie in de landbouw te steunen, met name via thematische netwerken en onderzoeksbenaderingen waarbij meerdere actoren betrokken zijn.

Zoals het EIP AGRI is het Europees technologieën innovatieplatform voor de aquacultuur (EATiP) een organisatie die zich bezighoudt met het ontwikkelen, ondersteunen en bevorderen van duurzame aquacultuur.

Technologie en innovatie in duurzame aquacultuur in Europa dragen bij aan een sterke band tussen de aquacultuur en de consument

Webreferenties:

http://ec.europa.eu/agriculture/eip/index_en.htm

<http://www.eatip.eu/default.asp>

<http://ec.europa.eu/programmes/horizon2020/en>



en verstevigen de rol van de aquacultuur in de samenleving.

Het EATIP is bedoeld als platform voor alle leden van de waardeketen van de Europese aquacultuur — van leveranciers tot producenten en verwerkers in de sector, alsook vooraanstaande onderzoeksgroepen en belangrijke beroepsorganisaties.

Het voornaamste financieringsinstrument voor onderzoek, waarmee de duurzame bijdrage van de aquacultuur aan de voedselzekerheid wordt geoptimaliseerd, is het EU-kaderprogramma voor onderzoek en innovatie „Horizon 2020”.



4

Financieringsmogelijkheden om bekendheid te geven aan de EU-regeling inzake de biologische landbouw

Het Europees beleid inzake voorlichting en afzetbevordering ten bate van landbouwproducten op de interne markt en in derde landen voorziet in financieringsmogelijkheden voor marktdeelnemers die campagnes willen opzetten om de consument vertrouwd te maken met:

- de belangrijkste kenmerken van de regeling inzake biologische productie,
- het controlesysteem van de EU, en
- het EU-logo voor biologische productie.

Mogelijke afzetbevorderingsactiviteiten zijn reclamecampagnes in de pers, op televisie, op de radio of op internet, voorlichting bij verkooppunten, PR-campagnes, deelname aan tentoonstellingen en beurzen, en diverse andere activiteiten.

De nationale autoriteiten in de EU-landen maken een voorselectie van campagnes die in aanmerking komen voor EU-steun. Geïnteresseerde beroeps- en/of brancheorganisaties die de sector vertegenwoordigen, dienen hun voorstellen in bij de lidstaten. Elk jaar zijn er twee indieningstermijnen: 15 april en 30 september. De lidstaten sturen daarna de lijst van voorstellen die zij hebben geselecteerd naar de Commissie, met een kopie van elk programma. De Commissie beoordeelt vervolgens de programma's en beslist of zij in aanmerking komen.

In het algemeen financiert de EU tot 50 % van de kosten van deze maatregelen, de beroeps- en/of brancheorganisaties nemen ten minste 20 % voor hun rekening en het resterende deel kan worden medefinancierd door de betrokken lidstaten.

Webreferenties:

Informatie over afzetbevordering: http://ec.europa.eu/agriculture/promotion/index_en.htm

Informatie over het aanvragen van subsidie: http://ec.europa.eu/agriculture/promotion/procedure/index_en.htm

Links naar nationale websites: http://ec.europa.eu/agriculture/promotion/member-states/index_en.htm

5 Schoolfruitregeling en schoolmelkregeling en kansen voor biologische producten

Naast de programma's voor plattelandontwikkeling, bieden ook de schoolfruit- en groenteregeling (SFGR) en de schoolmelkregeling (SMR) kansen voor biologische landbouwers. Deze vrijwillige regelingen worden gefinancierd uit de EU-begroting. De Unie subsidieert zuivelproducten in het kader van de SMR (tot 18,15 EUR/100 kg), terwijl de SFGR gebaseerd is op het beginsel van medefinanciering, met een totale EU-begroting van 150 miljoen EUR per schooljaar.

De Europese Commissie heeft voorgesteld beide regelingen samen te voegen en in een gemeenschappelijk kader onder te brengen. Wanneer de nieuwe regeling eenmaal is goedgekeurd, zal per schooljaar een budget van 230 miljoen EUR beschikbaar zijn (150 miljoen EUR voor groenten en fruit en 80 miljoen EUR voor melk).

De nieuwe regeling moet bevorderen dat onderwijsinstellingen biologische producten inkopen (dit is binnen de SFGR al mogelijk en gebruikelijk) en ook dat onderwerpen in verband met biologische landbouw worden opgenomen in de ondersteunende educatieve maatregelen, die eveneens kunnen worden gefinancierd met middelen van de Unie.

De deelname van biologische landbouwers aan deze regelingen biedt een goede mogelijkheid om de band tussen schoolkinderen en de biologische landbouw te versterken en op die manier de vraag naar biologische producten op de lange termijn te waarborgen en te stimuleren.

Webreferenties:

http://ec.europa.eu/agriculture/sfs/index_nl.htm

http://ec.europa.eu/agriculture/milk/school-milk-scheme/index_en.htm

6

Voorlichtingsacties over de Europese maatregelen en wetgeving betreffende biologische landbouw

Zoals bepaald in artikel 45 van Verordening (EU) nr. 1306/2013 van de Raad, cofinanciert de Europese Commissie voorlichtingsmaatregelen in verband met het gemeenschappelijk landbouwbeleid die met name gericht zijn op de verduidelijking, uitvoering en ontwikkeling van het GLB en op de bewustmaking van het publiek van de inhoud en doelstellingen ervan, op het herstel van het consumentenvertrouwen na crises via voorlichtingscampagnes, op de verstrekking van informatie aan landbouwers en andere partijen die actief zijn in plattelandsgebieden en op het bevorderen van het Europese landbouwmodel en het inzicht van de burgers in dit model.

Voor de tenuitvoerlegging van het voorgaande punt maakt de Commissie elk jaar uiterlijk op

31 oktober een oproep tot het indienen van voorstellen bekend die aan de voorwaarden van het Financieel Reglement voldoet.

Deze oproep moet verenigingen voor biologische landbouw, landbouwvakorganisaties, milieuorganisaties en andere in aanmerking komende belanghebbenden de mogelijkheid geven om projecten in te dienen die tot doel hebben de voorschriften voor de biologische landbouw en de maatregelen in het kader van het GLB beter uit te leggen.

Webreferenties:

Voorlichtingsacties met betrekking tot het gemeenschappelijk landbouwbeleid:

http://ec.europa.eu/agriculture/grants-for-information-measures/index_en.htm

Financieel Reglement en uitvoeringsbepalingen: http://ec.europa.eu/budget/biblio/documents/regulations/regulations_en.cfm

STEUN VOOR BIOLOGISCHE PRODUCENTEN

Het nieuwe Gemeenschappelijk landbouwbeleid (GLB)

Vanaf 2015 moeten alle EU-lidstaten 30 % van de directe betalingen gebruiken voor de financiering van landbouwbedrijven ten behoeve van duurzame landbouwpraktijken („vergroening“). Werkt u al biologisch, dan hoeft u uw praktijken niet te wijzigen om aan de norm voor vergroening te voldoen

Informatie over biologische landbouw in het kader van het nieuwe GLB

Er is EU-cofinanciering beschikbaar voor biologische landbouworganisaties, landbouwersvakbonden, milieuorganisaties en overige belanghebbenden ter ondersteuning van hun activiteiten om informatie te geven over biologische landbouw in het kader van het nieuwe GLB aan het publiek, boeren en overige partijen die actief zijn in plattelandsgebieden.

BIOLOGISCH OP SCHOOL

De schoolfruit- en groenteregeling en de schoolmelkregeling

De EU financiert vrijwillige regelingen op grond waarvan scholen biologische producten kunnen kopen en onderwerpen over biologische landbouw in hun lesprogramma kunnen opnemen. Deze financieringsmogelijkheid helpt de band tussen schoolkinderen en biologische landbouw versterken en ondersteunt de vraag naar biologische producten op langere termijn.



Stimulering van biologische landbouw in de EU

EU-cofinanciering voor beroeps- of sectorale organisaties om te werken aan een groter bewustzijn onder consumenten van biologische productie, controles en logo's in de EU.

Alle soorten stimuleringsactiviteiten op de interne markt en in landen buiten de EU komen in aanmerking. Doorgaans financieren de EU-fondsen tot 50 %, betaald de aanvrager ten minste 20 %, en cofinancieren de lidstaten de rest.

STIMULERING

HORIZON 2020

Programma's voor plattelandontwikkeling (2014-2020)

Nieuwe steun voor actieve landbouwbedrijven bij de overgang naar en het onderhoud van biologische landbouwpraktijken. Lidstaten kunnen ook extra steun bieden aan biologische landbouwbedrijven en marktdeelnemers aan de hand van diverse flexibele financieringsmogelijkheden ter bevordering van onder meer: samenwerking in de voedselketen om innovatie te stimuleren; ontwikkeling van kwaliteitsregelingen voor landbouwproducten; vestiging van producentengroepen of -organisaties.

PLATTELANDS-ONTWIKKELING

AQUACULTUUR

Maatregelen op het gebied van visserij en maritieme zaken

Steun uit het Europees Fonds voor Maritieme Zaken en Visserij (EFMZV) voor de overgang van conventionele productiemethoden voor aquacultuur naar biologische aquacultuur.

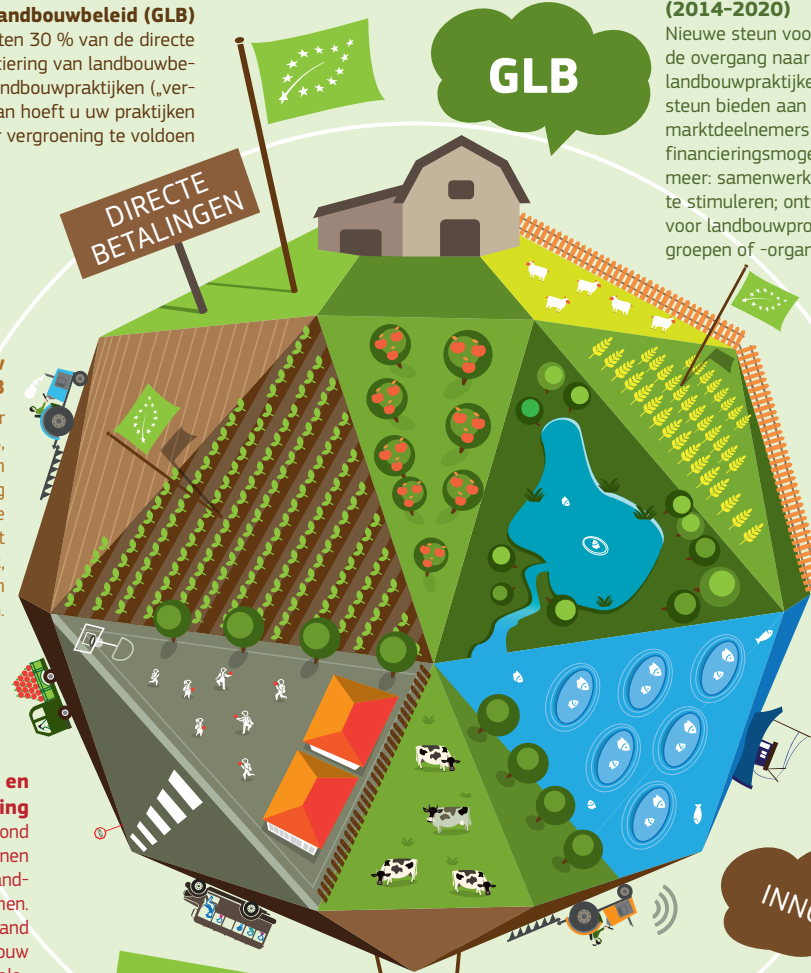
INNOVATIE

Onderzoek en innovatie

Steun voor groepen van landbouwbedrijven, onderzoekers, adviseurs, bedrijven, ngo's, enzovoort, uit plattelandsgebieden om samen te werken aan innovatieve projecten door middel van het Europees Innovatie Partnerschap voor Landbouw (EIP Agri). Financiering wordt geboden via het ELFPD en Horizon 2020, het grootste onderzoek- en innovatieprogramma dat de EU ooit heeft gekend.



GLB



VERGROENING

DIRECTE BETALINGEN

Stimulering van biologische landbouw in de EU

EU-cofinanciering voor beroeps- of sectorale organisaties om te werken aan een groter bewustzijn onder consumenten van biologische productie, controles en logo's in de EU.

Alle soorten stimuleringsactiviteiten op de interne markt en in landen buiten de EU komen in aanmerking. Doorgaans financieren de EU-fondsen tot 50 %, betaald de aanvrager ten minste 20 %, en cofinancieren de lidstaten de rest.

http://ec.europa.eu/agriculture/organic/index_nl.htm

